



Berggeologiska Undersökningar AB

Göteborg 080603

Detaljplan Veberga II, Rönning

Berggeologisk/Bergteknisk besiktning och rasriskutvärdering



Rapport

Allmänt

På uppdrag av JM AB har Bergab – Berggeologiska Undersökningar AB utfört en berggeologisk/bergteknisk besiktning inom detaljplaneområde för Veberga II, enligt markering på översänd karta, se bilaga 1. Besiktningen har utförts den 15 maj 2008 med tillhandahållet underlag som stöd.

Detaljplan för Veberga II omfattar ca 50 stycken bostadshus. Syftet med besiktningen är att översiktligt bedöma risken för ytliga bergras och blocknedfall.

Bergarter

Berggrunden domineras av en ljusgrå, grovt medelkornig, gnejsig tonalit (se foto 1). I tonaliten finns inneslutningar och gångar av amfibolit.



Foto 1: Gnejsig tonalit.

Tektonik

Foliation är en planparallellorientering av ingående mineralkorn i bergarter som orsakats av tryck- och temperaturhöjning. Foliationsplan med ogynnsam strykning och stupning kan vara stabilitetsnedsättande i en bergplint.

Foliationen i aktuellt område är genomgående medelbrant, ca 50° stupande mot nordväst. Uppsprickning av berggrunden parallellt med foliationen är allmänt förekommande och ställvis är berget skivigt uppsprucket (se foto 2). Övriga dominerande sprickor som noterats är branta-vertikala med strykningar i en c:a västnordvästlig riktning. Nämnade branta-vertikala uppsprickning av berggrunden återkommer inom hela området (Se foto 3). Förekommande sprickriktningar har markerats på bilagd karta.



Foto 2: Tunnskivigt berg uppsprucket i förskiffringsriktningen.



Foto 3: Branta-vertikala sprickor i en ca västnordvästlig riktning.

Området för detaljplanen består i huvudsak av ett bergparti som kantas av mer eller mindre branta sluttningar ned mot omgivande område. De bergsidor som vetter mot nordväst sammanfaller med foliationens stupningsplan. Norr och sydväst om aktuellt detaljplaneområde ligger befintliga fastigheter med bostadshus. Inom aktuellt bergparti förekommer moss- och/eller vattenfyllda sprickdalar som löper parallellt med uppmätt foliationsriktning.

Bergteknisk bedömning

I dagsläget bedöms det inte finnas några instabila slänter inom detaljplaneområdet förutom i den sydvästra spetsen där det sitter minst två stycken lösa block av storleken 1,5x0,5x1m respektive 0,5x0,5x0,3m (se foto 5). Blocken bör rensas ner. Platsen för de lösa blocken finns markerade på bilagd karta.



Foto 5: Två stycken lösa block i den sydvästra spetsen av området.

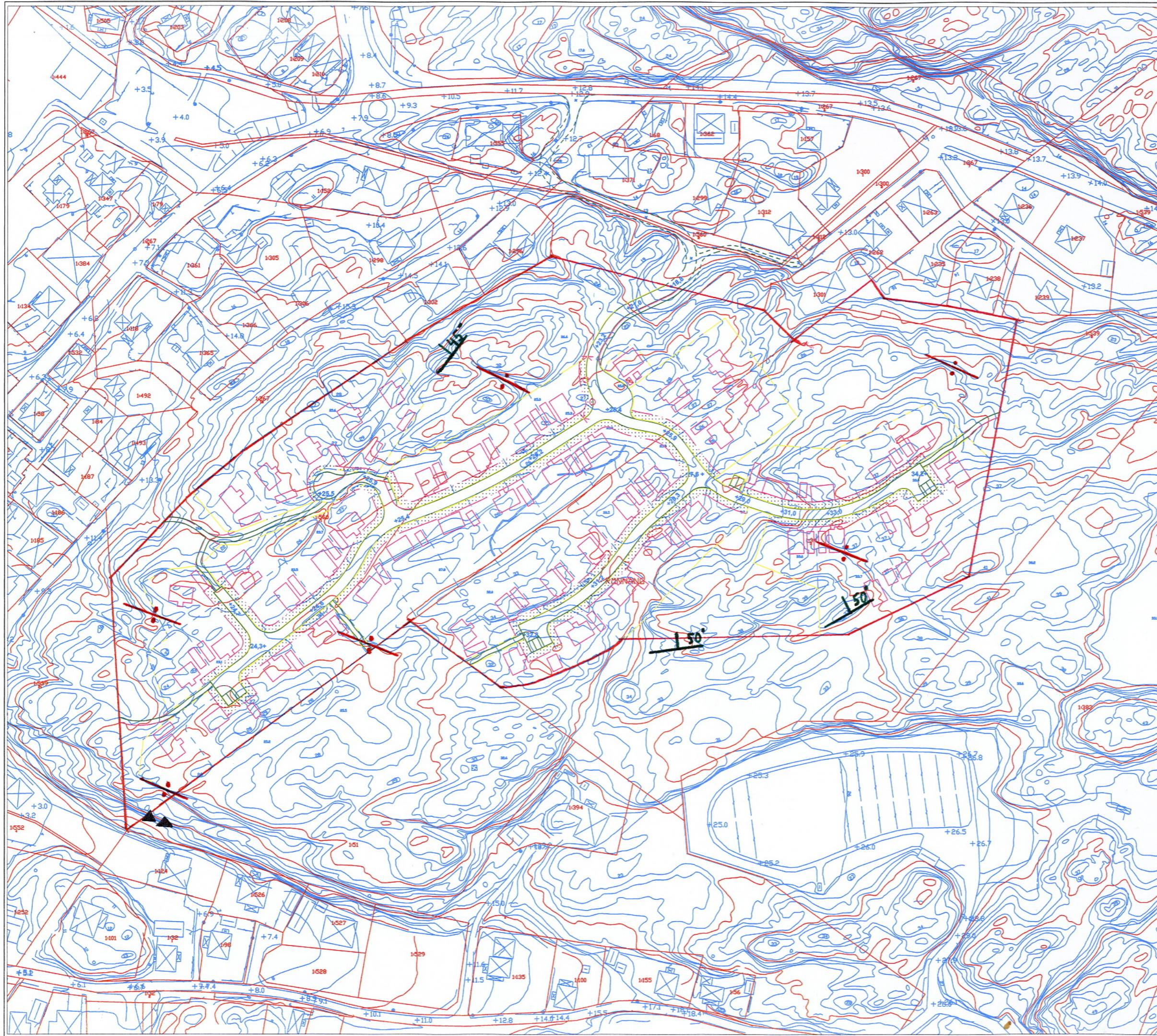
Sammanfattning

En översiktlig kartering av området ger att det inte finns några bergstabilitetsproblem. Dock bör en ny besiktning av berget göras på fastigheten Rönäng 1:560, i den västra delen av detaljplaneområdet. Denna bör genomföras efter eventuellt sprängnings- och schaktningsarbete, men innan grundläggning av husen påbörjas.




Göteborg 2008-06-03
för Bergab – Berggeologiska Undersökningar AB

Maria Göthfors

Bilaga 1
Översiktlig berggeologisk kartering, Rönning
plankarta



Förklaring

-  Foliation, nordöstlig med medelbrant stupning mot nordväst
-  Sprickor, västnordvästliga med brant-vertikal stupning
-  Lösablock